

EMLÉKEZTETŐ

Készült a 2010. június 4-én Csepelen tartott bejárásról, amelynek célja a CSEVAK Zrt. beruházásában megvalósuló közcélú kerékpártárolók tervezett helyszíneinek felmérése volt. Résztvevők:

- ◆ Bandzsál László, CSEVAK Zrt.
- ◆ Ducz Beatrix, Magyar Kerékpárosklub, dél-pesti területi szervezet
- ◆ Wolf Péter, Magyar Kerékpárosklub, szakmai referens
- ◆ (A bejárásón a kivitelező Aggregátor Kft. képviselője nem jelent meg.)

A CSEVAK korábbi felhívására a lakosságtól és oktatási intézményektől 41 helyszínjavaslat érkezett. A bejárás során ezek közül azokat vizsgáltuk meg, amelyeket a legfontosabbnak tartottunk telepíteni, ezek az alábbiak voltak:

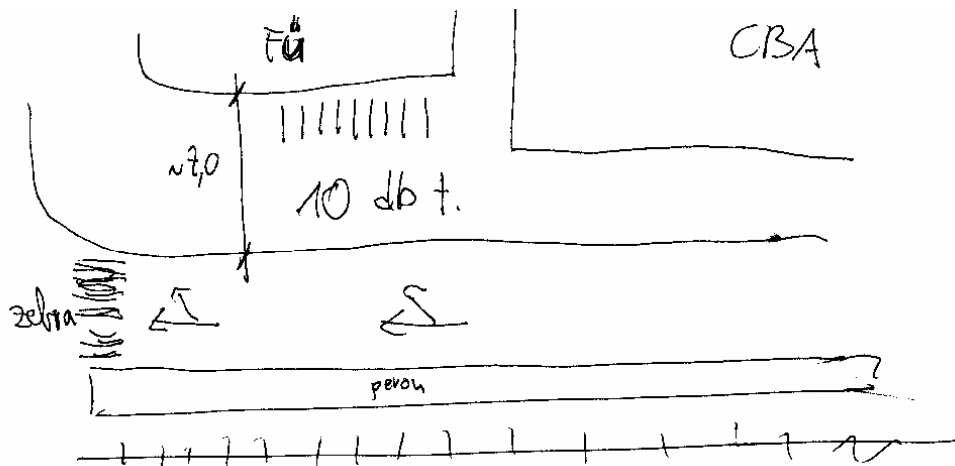
1. HÉV-megálló, Szent Imre tér;
2. Csepeli Piac, Áruház tér;
3. Posta, Szent Imre tér;
4. Szakorvosi Rendelő, Áruház tér;
5. Eötvös József Általános Iskola, Szent István u. 232.
6. Mészáros Jenő Speciális Általános Iskola, Ív. u. 8-12.;

(A későbbiekben folytatjuk a további helyszínek felmérését.)

Az egyes helyszíneken fotókat készítettünk, felvázoltuk a kerékpártámaszok célszerűnek tartott elhelyezését, illetve megállapítottuk a támaszok elhelyezendő darabszámát.

1. HÉV-megálló, Szent Imre tér

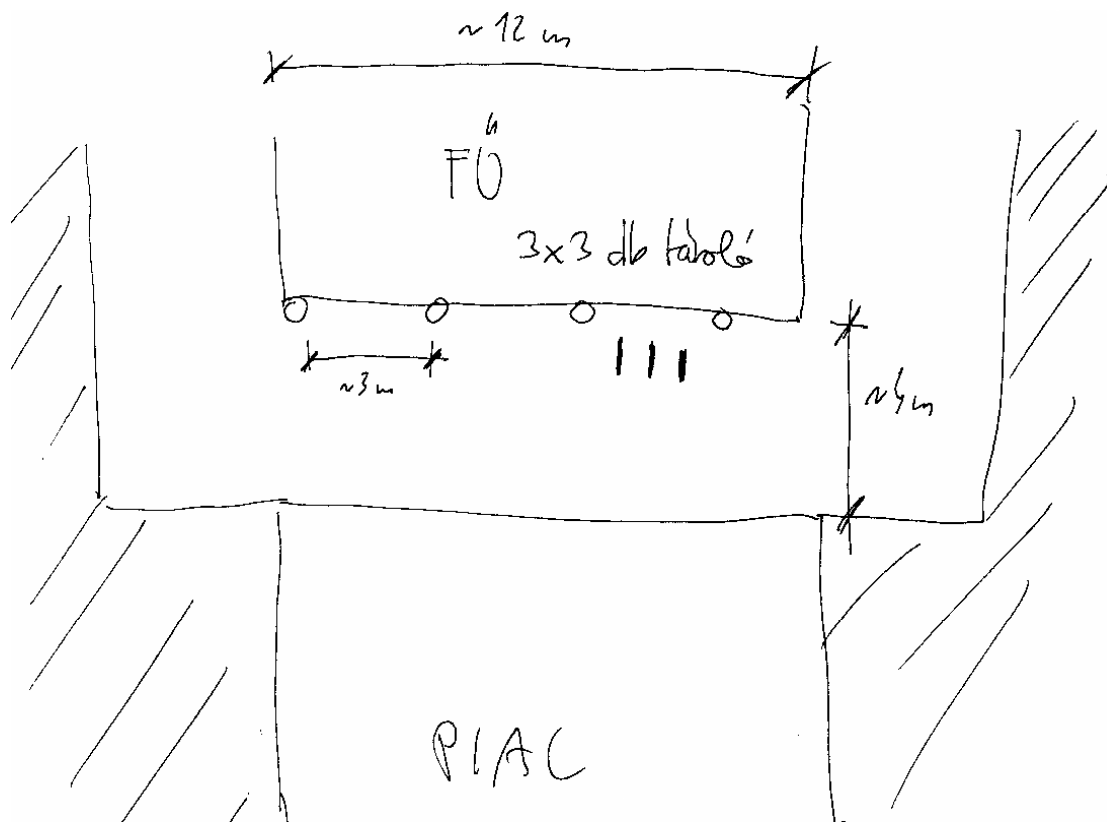
A tér HÉV-megálló felőli oldala forgalmi szempontból sajnos meglehetősen szűkös, zsúfolt, parkolósáv nincsen. A kerékpártárolót a II. Rákóczi Ferenc út és a Tanácsház utca sarkán, az élelmiszerbolt bejárata közelében, a járda kiszélesedő részén kell elhelyezni (a járda szélessége itt kb. 7 m) az alábbi vázlat és fotó szerint:



Elhelyezendő: 10 db kerékpártámasz.

2. Csepeli Piac, Áruház tér

A kerékpártárolót a piac északi bejáratánál, fedett részén, az egyik meglévő (kerékbetolós) tároló helyén kell elhelyezni az alábbi vázlat és fotó szerint:

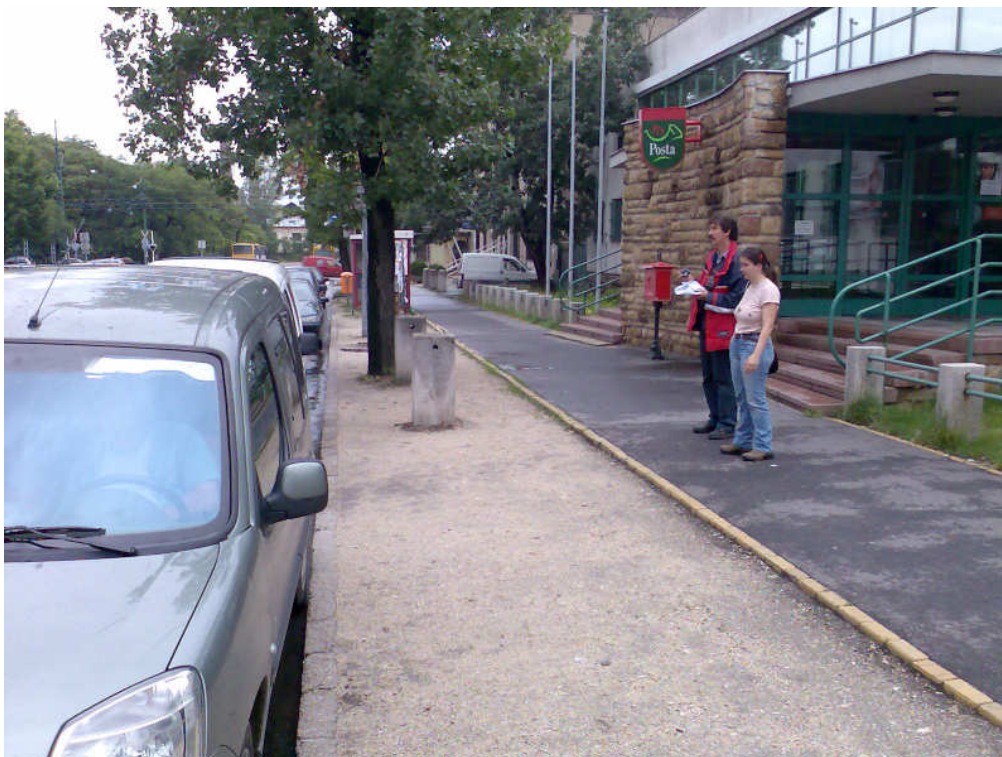


Elhelyezendő: 3x3 db kerékpártámasz az oszlopközökben (kellő távolságra a lábazattól!). (A részletes tervezés során meg kell vizsgálni az oszlopok vonalától

távolabbi elhelyezést. Ez esetben több támasz is elhelyezhető, mivel nem kell az oszlopok osztását követni.) A piac bejáratainál irányító, információs táblákkal kell jelezni a kerékpártároló helyét!

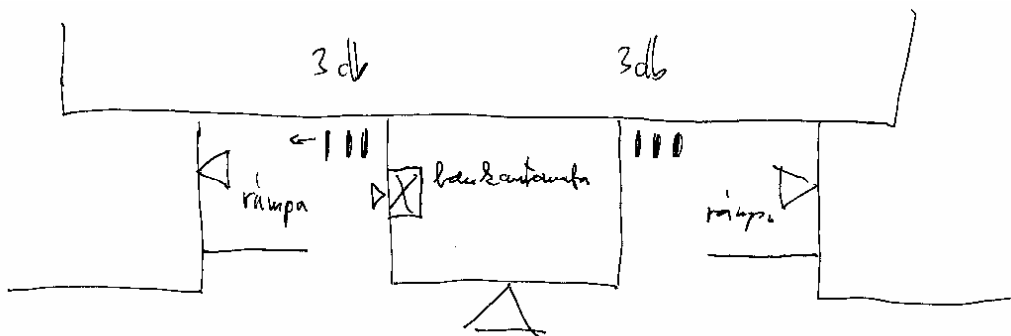
3. Posta, Szent Imre tér

A támaszokat a bejárat közelében, amennyiben lehetséges, a gépjárműparkoló-sávban, egy gépjárműparkoló-hely felhasználásával kell elhelyezni (a Magyar Kerékpárosklub ezt a megoldást támogatja). Amennyiben ez nem megoldható, a támaszokat a gépjárműparkoló-sáv és a járda közti murvás sávban kell elhelyezni. Elhelyezendő: 5 db támasz az úttengelyre merőlegesen. Fotó a helyszínről:



4. Szakorvosi Rendelő, Áruház tér

A támaszokat a főbejárat két oldalán kell elhelyezni, az alábbi vázlat szerint:



A bejáratától jobbra eső támaszokat az épületsarokba kell elhelyezni (megfelelő oldaltávolsággal), a balra eső támaszokat a meglévő bankautomata megközelíthetősége érdekében attól min. 2 m távolságra eltolva kell elhelyezni. Mindkét oldalon elhelyezendő 3-3 db támasz.

5. Eötvös József Általános Iskola, Szent István u. 232.

Az iskola az épület bejáratának közelében, a kémény mellett javasolja elhelyezni a támaszokat, itt azonban legfeljebb 5 db támasz helyezhető el (a felmerülő igény ennél nagyobb, 10 db támasz). Amennyiben a támaszok itt kerülnek elhelyezésre, a meglévő romos betonburkolatot el kell bontani, és megfelelő burkolatot kell építeni a kerékpártárolónak, ami pluszkielcsőt jelent.

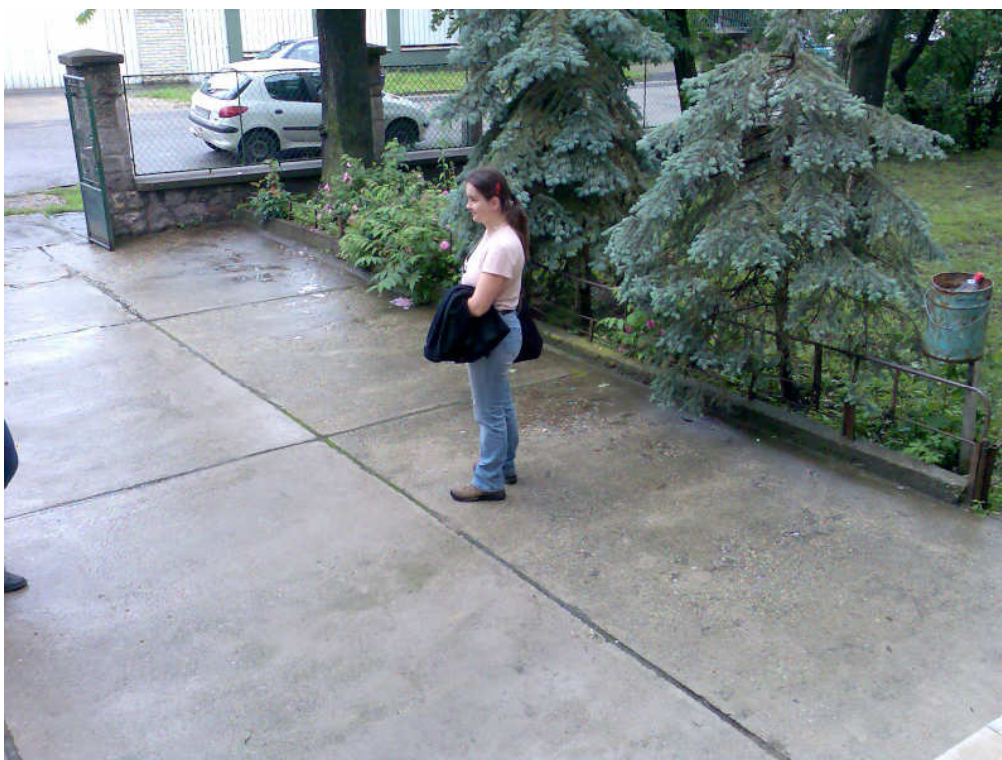
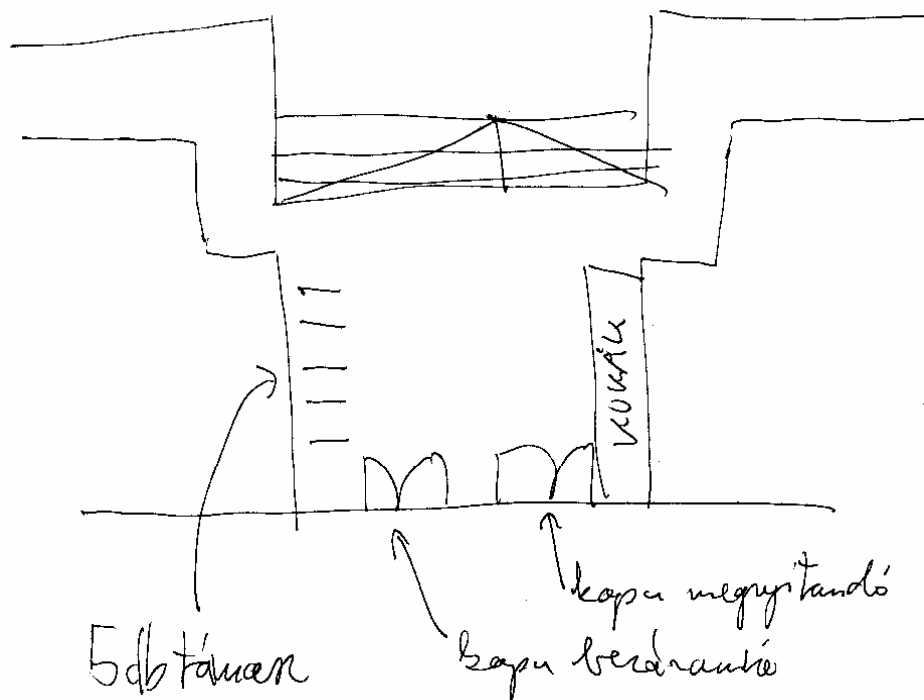
A Kerékpárosklub az épület túlsó oldalán, az udvaron javasolja elhelyezni a támaszokat. Ezt a helyszínt jelenleg csak az épület megkerülésével lehet megközelíteni, azonban így több támasz elhelyezhető, megoldható a későbbi bővítés, illetve távlatban (a diákok jelenlegi tárolójának áthelyezésével) megnyitható a másik bejárat mint kerékpáros bejárat használata az utca felől.

Felmerült még a belső gépjárműparkoló mögötti füves-bozótos terület használata. Ebben az esetben gallyazás, gyomirtás, burkolatépítés volna szükséges, illetve meg kellene oldani a terület megközelíthetőségét.

A végleges megoldásról az iskola vezetésével egyeztetve a CSEVAK képviselője dönt.

6. Mészáros Jenő Speciális Általános Iskola, Ív. u. 8-12.

A kerékpártárolót kerítésen belül, meglévő betonburkolatra, a bejáratától balra kell elhelyezni. Jelenleg az épület jobb oldali bejáratát használják, ezért javasolt a jelenleg használt bal oldali kerítéskaput lezárni, és a jobb oldalt megnyitni, így a betonos előtér jobb oldalán alakulna ki a gyalogos közlekedősáv, és a bal oldalon telepített kerékpártárolók nem zavarják a gyalogosforgalmat. Vázlatrajz és fotó:



Elhelyezendő: 5 db támasz.

Egyéb

A helyszínekről kivitelezés előtt műszaki tervet (helyszínrajzot) kell készíteni a pontos méretek feltüntetésével, és azokat az építető CSEVAK Zrt-nek jóvá kell hagynia.

A támaszokat az egyes helyszíneken lehetőleg 90 cm (min. 80 cm) támaszközzel kell elhelyezni. A megfelelő rögzítés érdekében a támaszokat beton alaptestbe kell rögzíteni min. 20 cm mélységben. Ez meglévő burkolat esetén a burkolatszerkezet kifúrásával, és dagadóbeton kiöntéssel oldható meg. A támaszok alaptestbe eresztett részét úgy kell kialakítani, hogy ne lehessen kihúzni az alaptestből. Ez megoldható keresztirányú elemek kialakításával, ráhegesztésével, vagy úgy, hogy az alaptestbe eresztett részt átfúrják, és a furatot a beton kitölti.

Az emlékeztetőt összeállította:



Budapest, 2010. június 8.

.....
Wolf Péter
okl. építőmérnök, szakmai referens
Magyar Kerékpárosklub
tel.: 30 / 939-81-51
e-mail: wolf@kerekpárosklub.hu