

Biciklis boom-ot Budapesten a kutatási adatok is igazolják: minden negyedik budapesti kerékpárral közlekedett 2013. szeptemberében!

A Magyar Kerékpárosklub reprezentatív kutatásának legfrissebb eredményei

Budapesten a megkérdezettek minden eddiginél magasabb aránya, mintegy egyharmada (!) kerékpározott szeptemberben, és minden negyedik (!) budapesti válaszadó használta kerékpárját közlekedésre*.

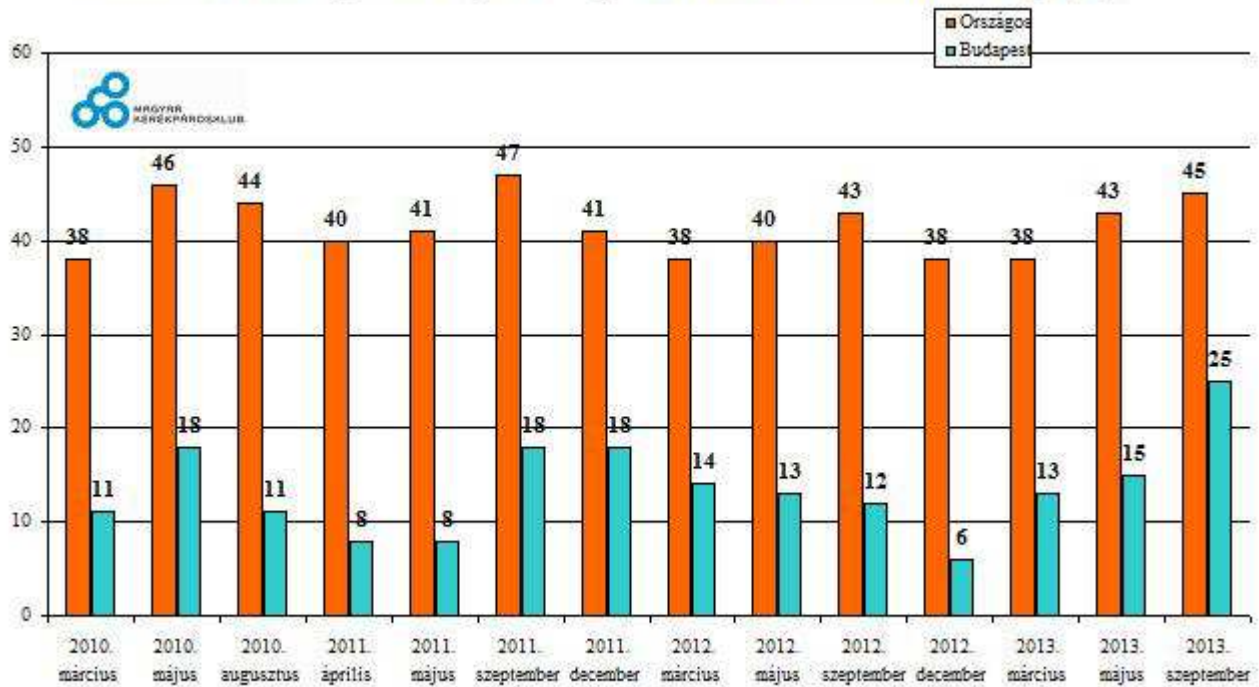
Budapesten kicsit visszaesett a kerékpáros közlekedés gyakorisága: feltehetően azért, mert bár a népesség egyre nagyobb része próbálja ki a kétkeréken közlekedést, az újoncok még nem használják azt minden nap.

- A közlekedési célú kerékpárhasználati arányok országosan szezonalitást és lassú növekedést mutatnak, jellemzően a szeptemberi adatok a kiugróak. 2013 szeptemberében a megkérdezettek 47%-a használta kerékpárját közlekedésre és/vagy túrázásra, ill. 45%-uk használta közlekedési céllal.
- Idén ősszel számokkal is alátámasztva látjuk, hogy megugrott a kerékpározás aránya a fővárosban. **A vizsgálatot megelőző 2 hétre vonatkozóan minden negyedik budapesti válaszolta azt, hogy legalább egyszer kerékpárral közlekedett.**
- A kerékpárral közlekedők többségének a kerékpár az elsődleges és szinte kizárólagos közlekedési eszköze. A kérdezett 14 napból legalább 10 alkalommal, azaz minden hétköznap kerékpárral közlekedők aránya 2012 szeptemberében döntött csúcst: akkor 63% volt. 2013 szeptemberében ugyanez az arány 53% volt.
- Országosan a megkérdezettek 10%-a túrázott* kerékpárjával szeptemberben. Ugyanez az arány Budapesten 24% volt, ami a valaha mért legmagasabb arány.
- A túrázás főként a fővárosban, Közép-Magyarországon és a Közép- és Nyugat-Dunántúlon volt jellemző a magasabb iskolai végzettségűek körében, 50 éves korig.
- A válaszadók csupán 2%-a használta kerékpárját kizárólag túrázásra, és közlekedésre nem. Ők főként magasabb iskolai végzettségűek, Budapesten vagy megyeszékhelyeken lakók és 40 évesnél fiatalabbak.

* A kerékpárt közlekedési célra használóknak azokat a válaszadókat tekintettük, akik a kérdést megelőző 14 napban legalább egyszer közlekedtek kerékpárral, és azokat túrázóknak/kirándulóknak, akik legalább 1-szer túráztak/kirándultak kerékpárral a kérdéses időszakban.

** 95%-os valószínűségi szint mellett egy ezer fős minta esetén, a hibahatár +/-3,1%.

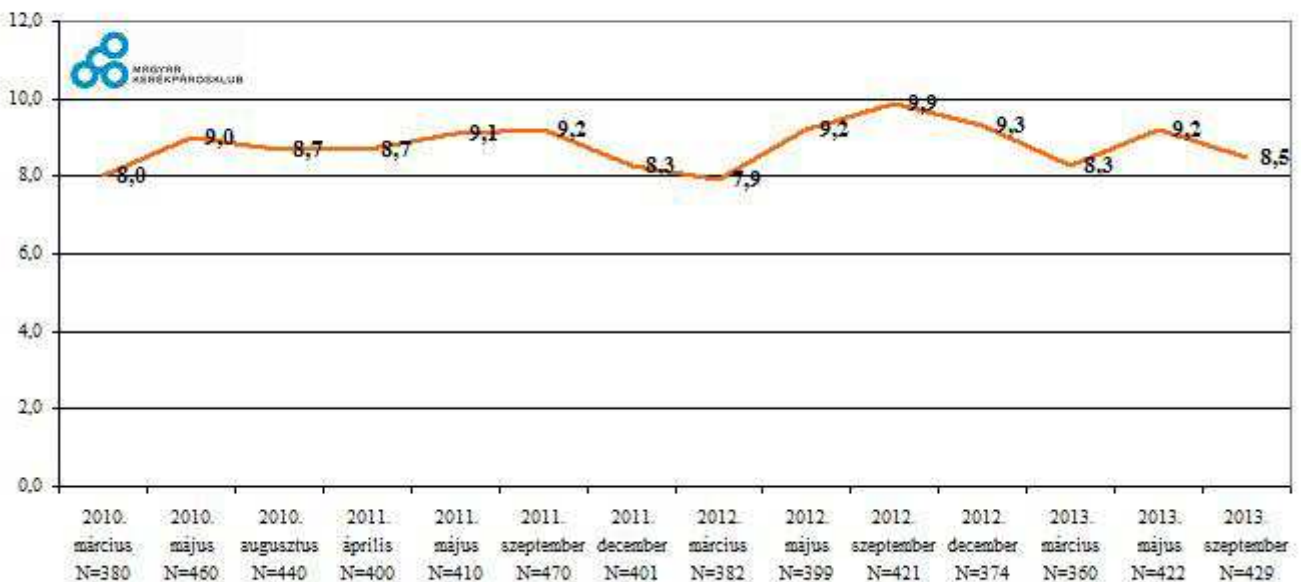
Az adatfelvételeket megelőző 14 napon kerékpárt közlekedési célra használók* aránya (%)



Forrás: a felmérést a Magyar Kerekpárosklub megbízásából a TNS-Hoffmann Kft. készítette (2013. szeptember 13-18 között).
 Országos N=991, Budapest N=180 - Bázis: a megkérdezettek teljes köre.

A közlekedési célú kerékpárhasználat gyakorisága

A kerékpárt közlekedési célra használók* a kérdézt megelőző 14 napon átlagosan hány napon közlekedtek kerékpárral

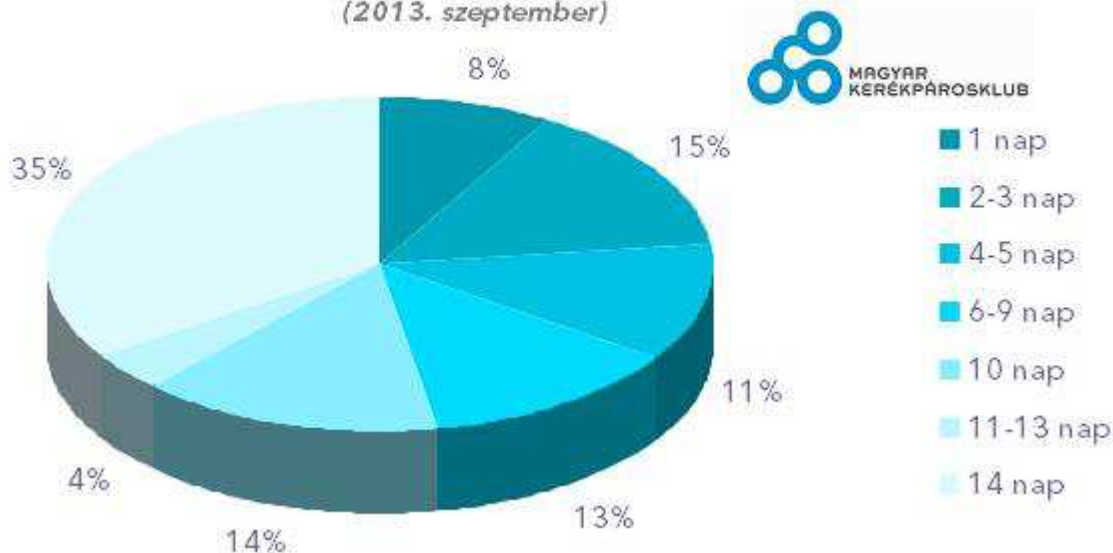


Forrás: a felmérést a Magyar Kerekpárosklub megbízásából a TNS-Hoffmann Kft. készítette. Bázis: az adatfelvételt megelőző 14 napon közlekedési céllal kerékpározók*

* A kerékpárt közlekedési célra használóknak azokat a válaszadókat tekintettük, akik a kérdézt megelőző 14 napon legalább egyszer közlekedtek kerékpárral, és azokat túrázóknak/kirándulóknak, akik legalább 1-szer túráztak/kirándultak kerékpárral a kérdéses időszakban.

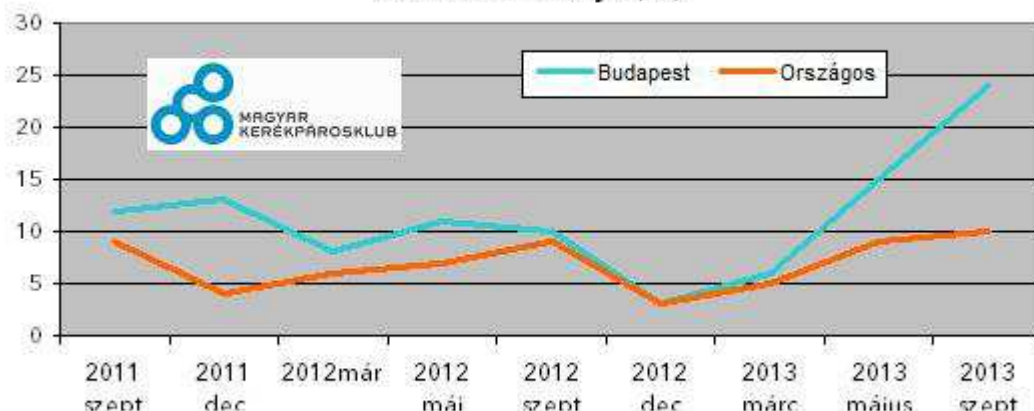
** 95%-os valószínűségi szint mellett egy ezer fős minta esetén, a hibahatár +/-3,1%.

Kerékpárhasználat gyakorisága
 A kerékpárt közlekedési célra használók* arányainak megoszlása aszerint,
 hogy az elmúlt 14 napban hány napon közlekedtek kerékpárral.
 (2013. szeptember)



Forrás: a felmérést a Magyar Kerékpárosklub megbízásából a TNS-Hoffmann Kft.készítette 2013. szeptember 13-18. között. N=429, Bázis: az adatfelvételt megelőző 14 napban közlekedési céllal kerékpározók*

**Az adatfelvételt megelőző 14 napban kerékpárt túrázásra
 használók* aránya (%)**



Forrás: a felmérést a Magyar Kerékpárosklub megbízásából a TNS-Hoffmann Kft.készítette (2013. szeptember 13-18 között). Országos N=991, Budapest N=180 - Bázis: a megkérdezettek teljes köre.

* A kerékpárt közlekedési célra használóknak azokat a válaszadókat tekintettük, akik a kérdést megelőző 14 napban legalább egyszer közlekedtek kerékpárral, és azokat túrázóknak/kirándulóknak, akik legalább 1-szer túráztak/kirándultak kerékpárral a kérdéses időszakban.

** 95%-os valószínűségi szint mellett egy ezer fős minta esetén, a hibahatár +/-3,1%.

A kutatás háttere

2010 tavaszától a Magyar Kerékpárosklub rendszeresen publikál országos reprezentatív adatokat a magyarországi kerékpárhasználat alakulásáról. Az adatfelvételek elvégzését a TNS-Hoffmann Hungary piackutató cég vállalta, támogatva ezzel szervezetünket. A legfrissebb, **14. adatfelvételi hullámra szeptember 13-18.** között került sor. Az eredmények a kérdés előtti 2 hétre (azaz a 2013. augusztus 30. és szeptember 18. közötti időszakra) vonatkoznak.

A minta a főbb szocio-demográfiai jellemzők (nem, életkor, iskolai végzettség, településtípus és régió) mentén a 18 éves vagy idősebb magyarországi állandó lakosokra reprezentatív.

A pontos kérdés a következő volt:

Az elmúlt két hétben (14 napban) hány napon használta kerékpárját közlekedési céllal és hány napon használta túrázni/kirándulni? Ha egy nap többször is használta, az is 1 napnak számít.

A kerékpárt közlekedési célra használóknak azokat a válaszadókat tekintettük, akik a kérdést megelőző 14 napban legalább egyszer közlekedtek kerékpárral, és azokat túrázóknak/kirándulóknak, akik legalább 1-szer túráztak/kirándultak kerékpárral a kérdéses időszakban.

További információ:

Dormán Emese
Magyar Kerékpárosklub
kommunikacio@kerekpárosklub.hu
+36 30 291 8458

* A kerékpárt közlekedési célra használóknak azokat a válaszadókat tekintettük, akik a kérdést megelőző 14 napban legalább egyszer közlekedtek kerékpárral, és azokat túrázóknak/kirándulóknak, akik legalább 1-szer túráztak/kirándultak kerékpárral a kérdéses időszakban.

** 95%-os valószínűségi szint mellett egy ezer fős minta esetén, a hibahatár +/-3,1%.